



Государственное бюджетное общеобразовательное учреждение лицей
№64
Приморского района Санкт-Петербурга

УТВЕРЖДАЮ
Директор ГБОУ лицей № 64
Т.М.Прокофьева



Аналитическая справка по итогам регионального мониторинга (РМ)
в 2023 году

Оглавление

1. Анализ результатов регионального мониторинга по математике в 4 классах	3
2. Анализ результатов регионального мониторинга по функциональной грамотности в 8 классах	8
3. Анализ результатов регионального мониторинга: метапредметной работы по естественным наукам.....	13

В соответствии с Порядком проведения региональных диагностических работ в государственных образовательных организациях Санкт-Петербурга, находящихся в ведении Комитета по образованию и администраций районов Санкт-Петербурга, реализующих основные общеобразовательные программы, утвержденным распоряжением Комитета по образованию от 20.09.2022 № 1878-р «Об утверждении порядка проведения региональных диагностических работ в государственных образовательных организациях Санкт-Петербурга, находящихся в ведении Комитета по образованию и администраций районов Санкт-Петербурга, реализующих основные общеобразовательные программы», Положением о Санкт-Петербургской региональной системе оценки качества образования, утверждённым распоряжением Комитета по образованию от 03.07.2019 № 1987-р «Об утверждении модели Санкт-Петербургской региональной системы оценки качества образования» и приказами по лицу от 10.11.2022 № 280-Д, от 23.01.2023 №18-Д, от 01.03.2023 № 57-Д

Региональный мониторинг в 2022-2023 учебном году проводился по следующим предметам:

- Предметный мониторинг по математике для 4-х классов (17.11.2022)
- Мониторинг по функциональной грамотности для 8-х классов (26.01.2023)
- Метапредметный мониторинг по естественным наукам для 10-х классов (02.03.2023)

Мониторинг проводился в компьютерной форме с использованием модуля «Знак» подсистемы «Параграф». В работе по математике и функциональной грамотности часть заданий выполнялась в письменной форме на бланках ответов. В целях повышения объективности оценки результатов, в соответствии с Порядком проведения, при оценивании письменных заданий осуществлялась взаимопроверка педагогами другого ОУ.

ГБОУ лицей № 64 не относился ни к одной из контрольных групп общеобразовательных организаций Санкт-Петербурга, в которых было организовано обязательное наблюдение за ходом проведения мониторинга.

1. Анализ результатов регионального мониторинга по математике в 4 классах

Цель проведения работы: определение уровня достижения предметных результатов (базового уровня и уровня выше базового) основной образовательной программы начального общего образования обучающимися 4 классов общеобразовательных организаций Санкт-Петербурга.

Мониторинг предназначался для обучающихся 4-х классов общеобразовательных организаций, проверялись знания за курс 4 класса (1 четверть) и 1-3 классы.

Работа состояла из 9 заданий и была рассчитана на 40 мин, из них 25 мин. - компьютерное тестирование (7 заданий с выбором ответа и 1 задание с кратким ответом, проверяются автоматически), 15 мин. - выполнение одного задания с развёрнутым ответом, решение записывалось в бланке ответов С, проверялось вручную в ходе взаимопроверки. Работа соответствовала любому учебнику математики для начальной школы из числа включенных в Федеральный перечень учебников.

В мониторинге по математике среди 4-х классов принимали участие 138 обучающихся из 157 (88% четвероклассников лицей).

Работа включала в себя задания трёх уровней сложности: в первой части участникам были предложены задачи базового (5 заданий) и повышенного уровней (3 задания), во второй – высокого (1 задание). Максимальный балл за исполнение первой части работы составляет 12 баллов, за исполнение второй части - 3. Максимальный результат выполнения работы равен 15 баллам.

- *Распределение участников по баллам и отметкам*

Всего в мониторинге по математике участвовали 309 общеобразовательных организации г. Санкт-Петербурга, из них 26 ОУ Приморского района. В таблице 1 представлены средние баллы, которые получили обучающиеся лицей, Приморского района и Санкт-Петербурга. Средний балл лицей заметно превышает среднегородской показатель и сопоставим с показателем школ городского подчинения (10,4).

Таблица 1. Средний балл

	Лицей	Приморский район	СПб
РМ_математика_4 кл_17.11.22	10,4	9,6	9,4

На диаграмме (рис.1) представлено распределение участников мониторинга по баллам. Распределение результатов выполнения работы является нормальным и смещено вправо, что свидетельствует о том, что большинство участников мониторинга справились с работой хорошо.

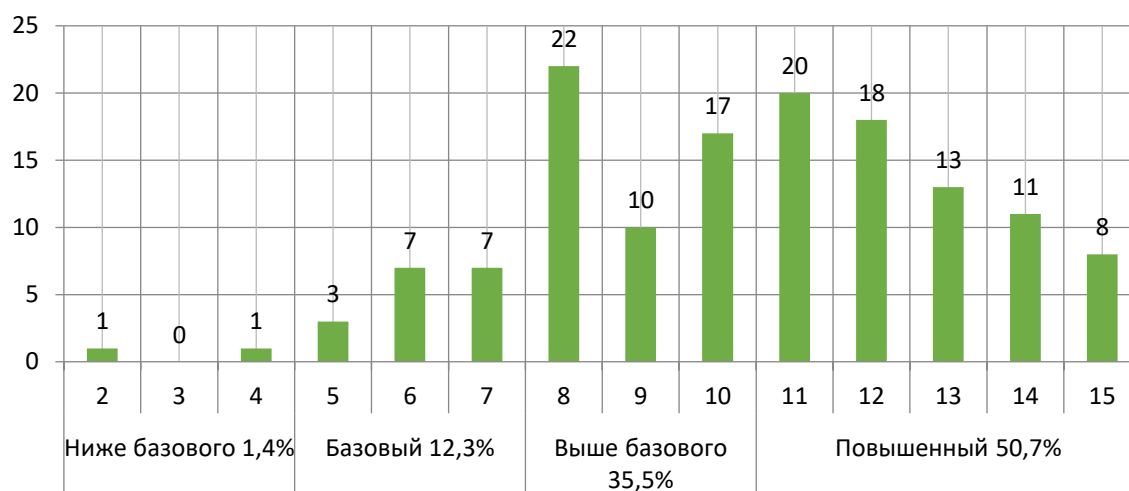


Рис. 1 Распределение обучающихся лица по баллам

Максимальный балл за работу смогли получить 5,8 % участников (8 чел.), что выше среднего показателя по Санкт-Петербургу (4,6%). Участников, не справившихся с работой (0 баллов) нет.

Наибольшее количество участников работы набрали 8 баллов, что в соответствии со шкалированием соответствует нижней границе отметки «хорошо» (см. таблицу 2).

Таблица 2. Шкалирование результатов РМ

Отметка	«2»	«3»	«4»	«5»
Первичный балл за работу	0 – 4	5 – 7	8 – 10	11 – 15

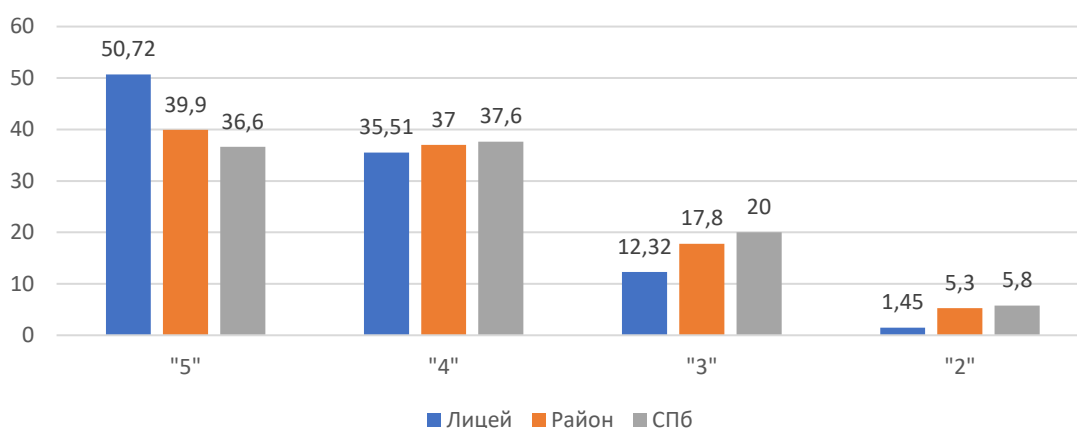


Рис. 2 Распределение участников РМ по отметкам

Из диаграммы на рис.2 видно, что 86% обучающихся на данном этапе обучения показали уровень выполнения заданий выше базового (получили отметку «4» и «5»), 12% обучающихся показали базовый уровень выполнения заданий (получили отметку «3»), что позволяет им перейти к усвоению дальнейшего учебного материала. Тем не менее, 1% детей (2 чел.) после прохождения этого этапа обучения требуют дополнительного

внимания, в противном случае у них в дальнейшем могут возникнуть существенные проблемы с усвоением последующего учебного материала. Процент обучающихся, получивших отметку «отлично» в лицее более, чем на 10% превышает районный и региональный показатель. Важно, чтобы педагоги начальных классов учитывали и перенимали достойный опыт учителей, обучавших 4 классы, и количество лицеистов с высоким уровнем сформированности предметных результатов росло по сравнению с остальными группами.

На рис.3 представлена диаграмма, отражающая доли (%) обучающихся повысивших, понизивших или подтвердивших свою отметку по сравнению с отметкой за учебный период (1 четверть).

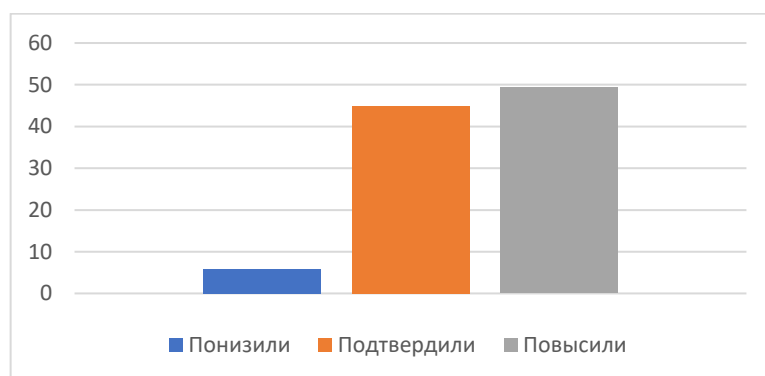


Рис. 3 Соответствие отметок за РМ отметкам по журналу

Отраженное на диаграмме распределение соответствует ожиданиям педагогов и администрации лицея. Большой процент повышающих отметку не свидетельствует о необъективности выставления текущих отметок. Одной из причин данного распределения, может являться особое внимание, уделяемое уровню подготовки по математике у лицеистов. Несмотря на то, что углублённое изучение математики начинается только в 7 классе, даже учителя начальной школы включают в работу большое количество заданий повышенной и высокого уровня сложности, чтобы обучающимся было менее болезненно преодолевать адаптационный период в основной школе. Самый большой процент повысивших отметку проявляется в 4Б классе (65,5%), в то время как в 4Д классе можно наблюдать максимальный процент подтвердивших свою отметку (65,2%).

По первичным баллам выполнения работы были определены границы квартилей, по которым результаты всех участников в Санкт-Петербурге разделились на 4 относительно равные части. В таблице 3 представлено распределение обучающихся лицея по квартилям, для сравнения представлены данные по району и городу.

Таблица 3. Распределение по квартилям

	Первый (нижний)	Второй	Третий	Четвёртый (верхний)
Первичный балл за работу	0-7	8-10	11-12	13-15
% обучающихся ГБОУ лицей № 64	13,1 %	35,5 %	27,5 %	23,2 %
% обучающихся Приморский район	23,2 %	37,0 %	23,2 %	16,7 %

% обучающихся г. Санкт-Петербург	25,8 %	37,6 %	21,5 %	15,1 %
----------------------------------	--------	--------	--------	--------

Обучающихся лица, попавших в первый квартал (самые низкие результаты) гораздо меньше в процентном соотношении, чем в среднем по району и городу, в то же время, значительно больше в лице четвероклассников, попавших в верхний, четвёртый, квартал.

- *Достижение планируемых результатов*

Процент выполнения заданий регионального мониторинга в 4 классах по математике по лицу составил 69,13 %, что выше на 0,5% по сравнению с прошлым 2021 годом (68,61%). Также, согласно данным таблицы 4, средний процент выполнения работы обучающимися лица превышает аналогичный показатель по району и городу, сопоставим по значению с результатами обучающихся школ городского подчинения, что подтверждает высокий уровень предметных результатов лицеистов по математике.

Таблица 4. Процент выполнения работы

Лицей	Приморский район	СПб	ОУ городского подчинения
69,13	64,3	62,9	69,5

Лучший результат среди параллели показатели обучающиеся 4А класса (72,26%), низкий процент выполнения в 4Г классе (59,79%). Возможная причина низкого результата заключается в смене учителя и не сохранности контингента обучающихся класса.

На рисунке 4 представлена диаграмма со сравнением результатов выполнения по уровням сложности заданий («Б» - базовый, «П» - повышенный, «В» - высокий) с результатами по району, городу и лицеистов год назад.

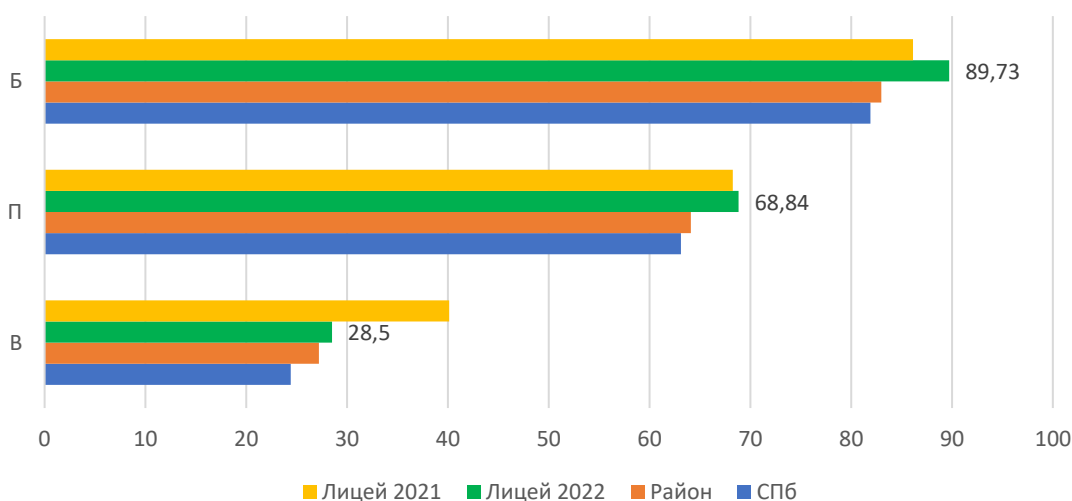


Рис.4 Процент выполнения по уровням сложности заданий РМ

В 2022г. 89,73% четвероклассников лицея справились с заданиями базового уровня сложности, повышенного уровня сложности - 68,84%, что выше максимального процента, полученного по лицу в прошлом учебном году (столбик желтого цвета) и по региону в 2022 году (столбик синего цвета). Процент выполнения заданий первой части по лицу равен 79,3%.

Задания второй части работы (высокий уровень сложности) по лицу составил 28,5%, что выше результата по району (столбик оранжевого цвета) и региону (столбик синего цвета), но ниже результата по лицу в 2021г. динамика результатов по лицу в целом, по заданиям базового уровня сложности, заданиям повышенного уровня положительная (+3,61%). По заданиям высокого уровня сложности - динамика отрицательная(-11,64%).

Динамика результатов наглядно отражает, что педагоги лица стали больше уделять внимание учащимся из «группы риска», повышая их результаты. В качестве рекомендаций по совершенствованию подготовки обучающихся по программе математики НОО можно также рекомендовать педагогам поощрять образовательную активность обучающихся, использовать больше заданий высокого уровня сложности в урочной и внеурочной деятельности.

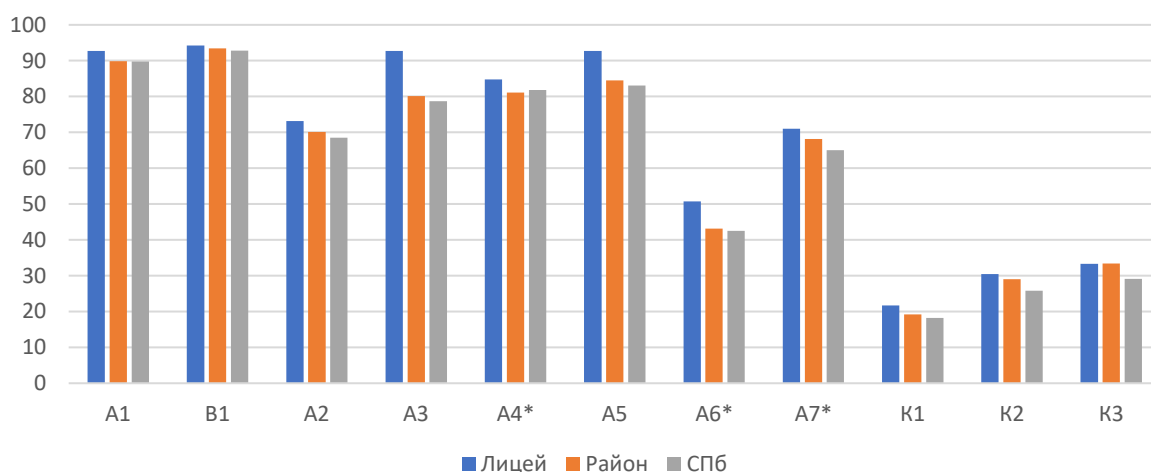


Рис.5 Выполнение заданий

Диаграмма на рис. 5 показывает средний процент выполнения по каждому заданию четвероклассниками лица в сравнении с районными и региональными значениями. Столбцы K1, K2, K3(критерии) относятся к заданию 9 высокого уровня сложности. С большинством заданий лицеисты справились успешно – процент выполнения превышает 70% по всем заданиям, кроме задания 7(A6) и 9(K1,2,3). С этими заданиями также с трудом справлялись и школьники района, города. В задании № 7 повышенного уровня сложности (на диаграмме A6*) проверялось умение вычислять периметр многоугольника, площадь фигуры, составленной из прямоугольников и умение интерпретировать информацию, полученную при проведении несложных исследований (объяснять, сравнивать и обобщать данные, делать выводы и прогнозы). Задание №9 направлено на проверку умения решать задачи в 3-4 действия.

По результатам РМ по математике, ГБОУ лицей №64 попал в 4 группу образовательных организаций. К 4 группе относятся те ОО, в которых процент выполнения заданий 1 и 2 частей выше регионального, обучающиеся достигают как базового (минимального), так и высокого уровня подготовки.

2. Анализ результатов регионального мониторинга по функциональной грамотности в 8 классах

Цель проведения работы: определение уровня функциональной грамотности обучающихся 8 классов общеобразовательных организаций Санкт-Петербурга.

Мониторинг предназначался для обучающихся 8-х классов общеобразовательных организаций, был предназначен для оценки ключевых характеристик качества подготовки обучающихся, в частности, выявления уровня сформированности функциональной грамотности – достижения обучающимися метапредметных результатов.

Работа состояла из 9 заданий и была рассчитана на 60 мин. В первой части участникам были предложены задачи базового и повышенного уровней, во второй – высокого. Каждый вариант включал по три задания на читательскую, математическую, естественнонаучную и финансовую грамотность. Первая часть состояла из 4 заданий с выбором ответа и 4 заданий с кратким ответом, эти задания проверялись автоматически. Вторая часть содержала одно комплексное задание с развернутым ответом, решение записывалось в бланке ответов С, проверялось вручную в ходе взаимопроверки.

В мониторинге по функциональной грамотности среди 8-х классов принимали участие 85 обучающихся из 112 (75,9% восьмиклассников лицея).

Всего за работу участники могли получить 20 баллов. Максимальный балл за исполнение всех заданий одного вида грамотности – 5. По каждому виду грамотности предлагалось по одному заданию базового, повышенного и высокого уровней.

- *Распределение участников по баллам и уровням ФГ*

Всего в мониторинге по математике участвовали 618 образовательных организаций г. Санкт-Петербурга, из них 55 ОУ Приморского района. В таблице 5 представлены средние баллы, которые получили обучающиеся лицея, Приморского района и Санкт-Петербурга. Средний балл лицея заметно превышает среднегородской показатель и приближается к показателю школ городского подчинения (12,4).

Таблица 5. Средний балл

	Лицей	Приморский район	СПб
РМ_ФГ_8 кл_26.01.23	11,7	9,8	10,0

На диаграмме (рис.6) представлено распределение участников мониторинга по баллам. У двух участников во время проведения работы произошёл технический сбой, поэтому результаты их работ не учитываются. Распределение результатов выполнения работы является нормальным.

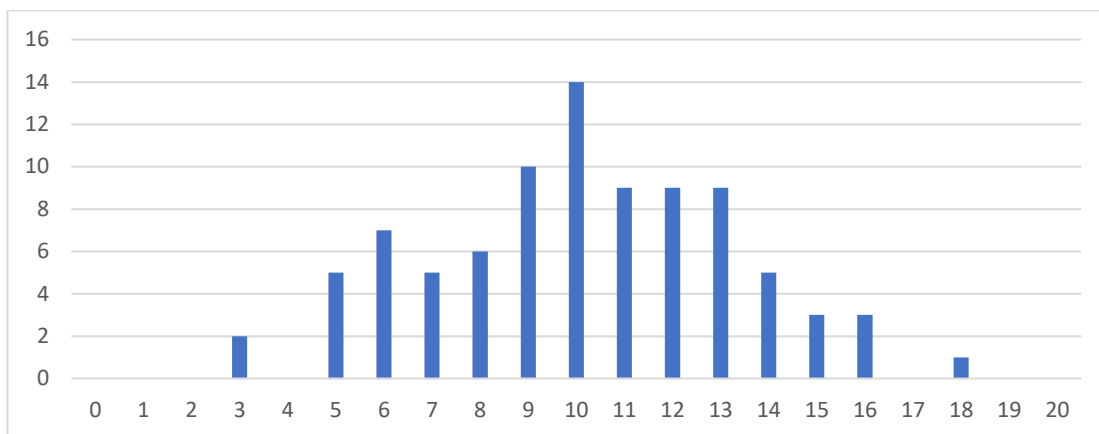


Рис. 6 Распределение обучающихся лица по баллам

К сожалению, среди восьмиклассников лица нет обучающихся, получивших максимальный балл за работу. Самый высокий балл среди лицеистов – 18 баллов (1 человек). С другой стороны, хорошим показателем является и то, что участников, набравших менее трёх баллов в лице нет.

Наибольшее количество участников работы набрали 10 баллов, что соответствует среднему уровню функциональной грамотности (см. таблицу 6).

Таблица 6. Шкалирование результатов РМ

Уровень	Ниже порогового	Низкий	Средний	Высокий
Первичный балл за работу	0 – 2	3 – 6	7 – 13	14 – 20

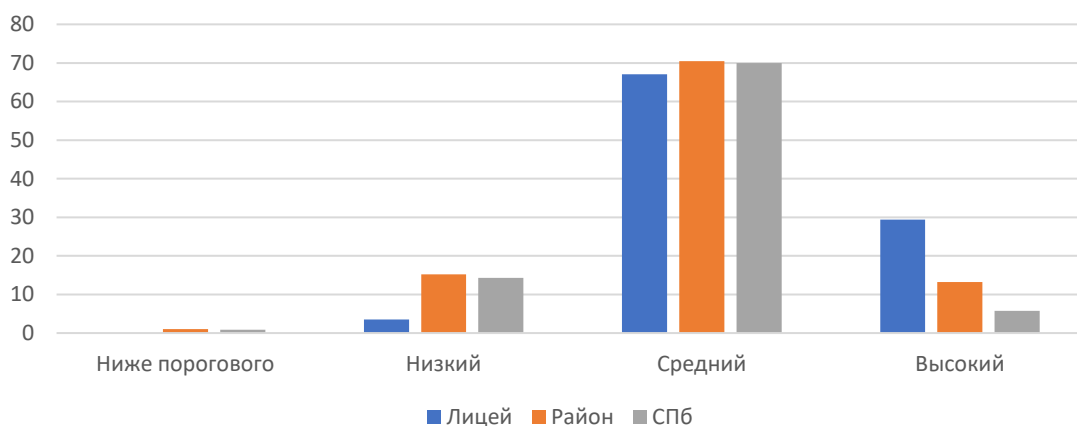


Рис. 7 Распределение участников РМ по уровням сформированности ФГ

Из диаграммы на рис.7 видно, что 96,5% обучающихся суммарно показали средний и высокий уровень функциональной грамотности. Обучающихся с уровнем «ниже порогового» в лице нет. Процент обучающихся, имеющий «высокий» уровень ФГ в лице более, чем на 15% превышает районный и региональный показатель, также как и обучающихся показавший «низкий» уровень сформированности ФГ значительно меньше в лице, чем в Приморском районе и городе.

Так как мониторинг по функциональной грамотности обучающиеся этой параллели пишут уже третий год подряд. Первый раз его выполняли эти же обучающиеся в 2021 году

(6 класс), то есть возможность наглядно представить динамику сформированности ФГ у учеников данной параллели.

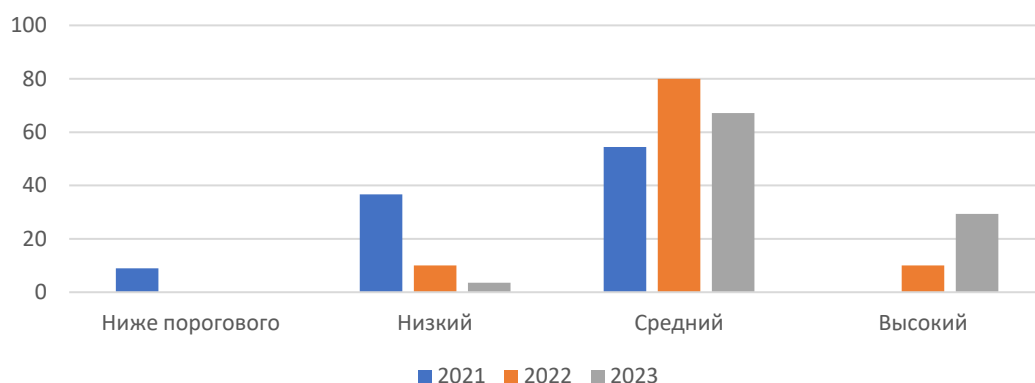


Рис. 8 Динамика результатов мониторинга по ФГ 2021-2023

По истечению трёх лет можно наблюдать (рис.8) увеличение процента обучающихся, достигших высокого уровня ФГ и снижение до 0 количества обучающихся проявивших уровень «ниже порогового». Положительная динамика результатов связана с проведением систематической работы как с педагогами по включению в образовательный процесс заданий, формирующих различные компетенции, так и проведением регулярных чемпионатов среди обучающихся 5-10 классов по функциональной грамотности.

По первичным баллам выполнения работы были определены границы квартилей, по которым результаты всех участников в Санкт-Петербурге разделились на 4 относительно равные части. В таблице 7 представлено распределение обучающихся лица по квартилям, для сравнения представлены данные по району и городу.

Таблица 7. Распределение по квартилям

	Первый (нижний)	Второй	Третий	Четвёртый (верхний)
Первичный балл за работу	0-8	9-10	11-12	13-20
% обучающихся ГБОУ лицей № 64	15,3 %	14,1 %	29,4 %	41,2 %
% обучающихся Приморский район	34,8 %	22,4 %	21,5 %	21,3 %
% обучающихся г. Санкт-Петербург	33,2 %	22,4 %	21,4 %	22,9 %

Обучающихся лица, попавших в первый квартиль (самые низкие результаты) более, чем в два раза меньше в процентном соотношении, чем в среднем по району и городу, в то же время, значительно больше в лице восьмиклассников, попавших в четвёртый (верхний) квартиль.

- *Достижение планируемых результатов*

Процент выполнения заданий регионального мониторинга в 8 классах по функциональной грамотности по лицей составил 58,7 %, что, согласно данным таблицы 8, превышает аналогичный показатель по району и городу, сопоставим по значению с

результатами обучающихся школ городского подчинения, что подтверждает высокий уровень метапредметных результатов лицеистов.

Таблица 8. Процент выполнения работы

Лицей	Приморский район	СПб	ОУ городского подчинения
58,7	49,1	49,9	62,0

Лучший результат среди параллели показатели обучающиеся 8А класса (61,05%), низкий процент выполнения в 8В классе (52,1%).

На рисунке 9 представлена диаграмма со сравнением результатов выполнения по уровням сложности заданий («Б» - базовый, «П» - повышенный, «В» - высокий) с результатами по району, городу.

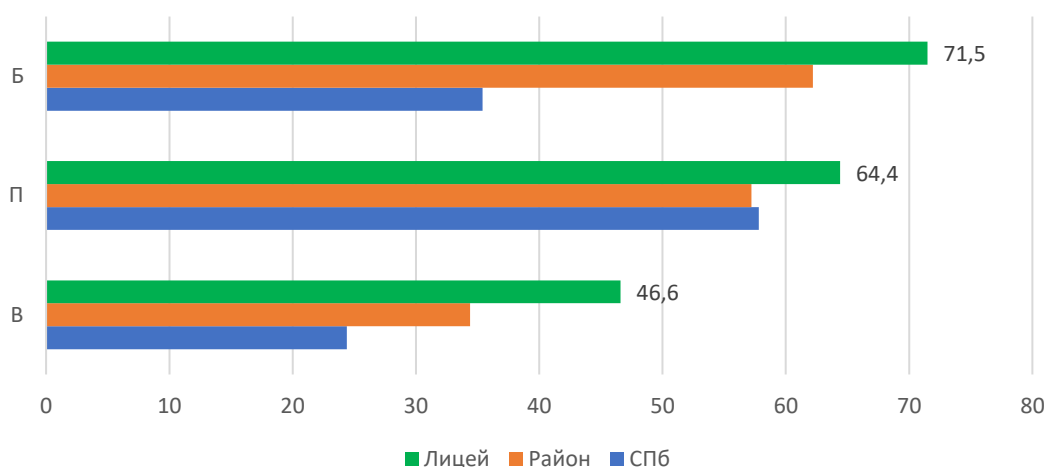


Рис.9 Процент выполнения по уровням сложности заданий РМ

По диаграмме заметно, что результаты лицеистов (зелёный столбик) по всем уровням сложности выполнения заданий превышают районные и региональные показатели, что ещё раз подтверждает эффективность принятых в лицее мер по развитию функциональной грамотности школьников.

Далее, в таблице 9 и на диаграмме (рис.10) отражены динамика результатов по каждому из видов грамотности.

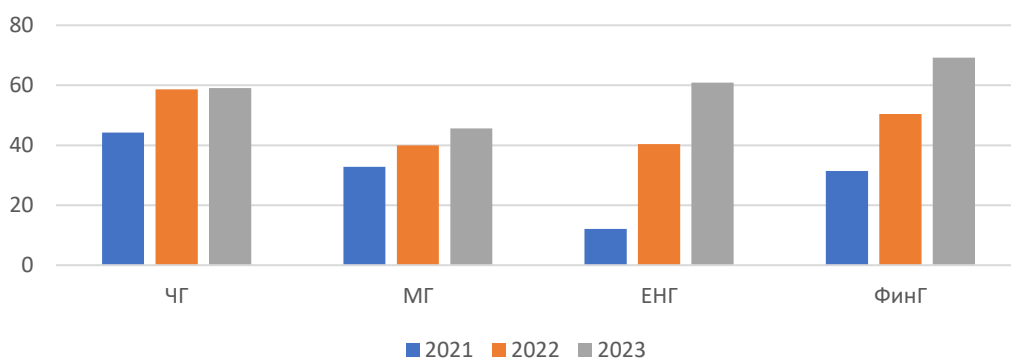


Рис. 10 Динамика результатов по разным видам грамотности 2021-2023

Таблица 9. Динамика результатов по отдельным видам грамотности

	ЧГ	МГ	ЕНГ	ФинГ
Прирост 2021-2022, %	+ 14,4	+7,2	+28,3	+19,0
Прирост 2022-2023, %	+ 0,5	+5,6	+20,5	+18,8
Прирост 2021-2023	1,34 ↑	1,39 ↑	5,03 ↑	2,20 ↑

Можно отметить стабильную положительную динамику по всем видам грамотности на протяжении всего периода проведения мониторинга, особенно значимый рост наблюдается по естественнонаучной грамотности. В 2021 году обучающиеся лица показали крайне низкие результаты по естественнонаучной грамотности, именно поэтому педагоги стали уделять большое внимание формированию данному виду грамотности, внедрять больше надпредметных заданий, с формулировками, похожих на задания по функциональной грамотности. Также можно наблюдать высокий рост процента выполнения заданий по финансовой грамотности, что можно объяснить введением курса ВД «Основы финансовой грамотности». По результатам мониторинга административным советом лица было принято решение о продолжении работы по формированию функциональной грамотности школьников, включающий себя работу с электронным банком заданий по функциональной грамотности на платформе РЭШ, разработка собственных заданий. Особое внимание рекомендуется уделять развитию математической грамотности.

По результатам РМ по функциональной грамотности, ГБОУ лицей №64 попал в 4 группу образовательных организаций. К 4 группе относятся те ОО, в которых процент выполнения заданий 1 и 2 частей выше регионального, обучающиеся достигают как базового (минимального), так и высокого уровня подготовки.

3. Анализ результатов регионального мониторинга: метапредметной работы по естественным наукам

Цель проведения работы: определение уровня сформированности метапредметных результатов обучающихся 10 классов общеобразовательных организаций Санкт-Петербурга по естественным наукам.

Мониторинг предназначался для обучающихся 10-х классов общеобразовательных организаций. Работа состояла из 14 заданий базового и повышенного уровней сложности и была рассчитана на 45 мин. В 8 заданиях предлагалось выбрать ответ из предложенных, в 6 – внести краткий ответ. Каждый вариант включал по 3 задания по биологии, физике, химии и 5 межпредметных задач. Вся работа выполнялась в компьютерной форме в модуле «Знак», проверка осуществлялась автоматически.

Максимальный балл за работу – 19 баллов.

В метапредметной работе по естественным наукам среди 10-х классов принимали участие 101 обучающихся из 124 (81,5% десятиклассников лицея). Обучающиеся 10-х классов впервые выполняли данный вид мониторинга, поэтому результаты мониторингов за прошлые года отсутствуют.

Всего в мониторинге по математике участвовали 584 общеобразовательных организации г. Санкт-Петербурга, из них 51 ОО Приморского района. В таблице 10 представлены средние проценты выполнения работы, обучающихся лицея, Приморского района и Санкт-Петербурга.

Таблица 10. Средний процент выполнения работы

	Лицей	Приморский район	СПб
PM_метапредм_10кл_02.03.23	47,6	50,5	50,7

На диаграмме (рис.11) представлено распределение участников мониторинга по баллам.

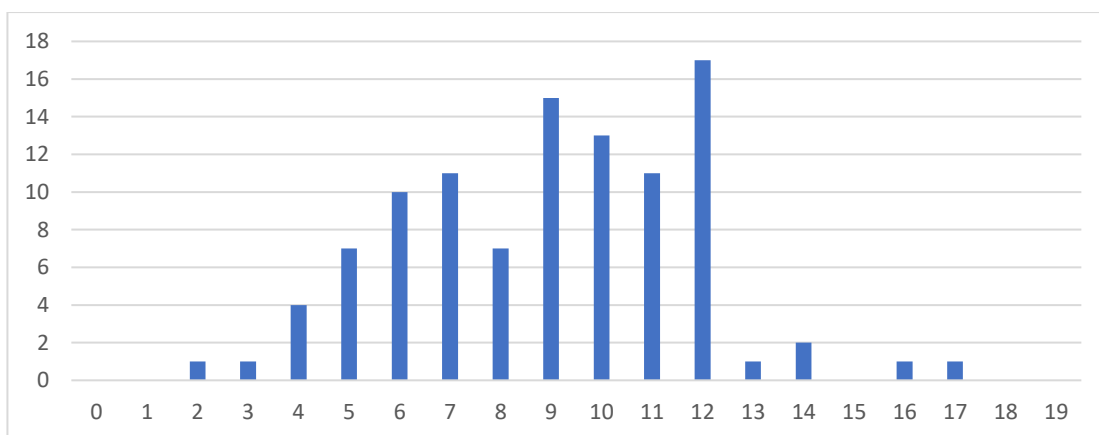


Рис. 11 Распределение обучающихся лицея по баллам

К сожалению, среди десятиклассников лицея нет обучающихся, получивших максимальный балл за работу. Самый высокий балл среди лицеистов – 17 баллов (1

человек). С другой стороны, хорошим показателем является и то, что участников, не справившихся с работой в лицее нет.

Наибольшее количество участников работы набрали 12 баллов, что соответствует региональному распределению, в котором большинство десятиклассников города набрали от 9 до 12 баллов, средний результат лицейстов соответствует среднему уровню (см. таблицу 11). Согласно шкалированию, только два обучающихся лицея достигли высокого уровня.

Таблица 11. Шкалирование результатов РМ

Отметка	Ниже порогового	Низкий	Средний	Высокий
Первичный балл за работу	0 – 4	5 – 9	10 – 15	16 – 19

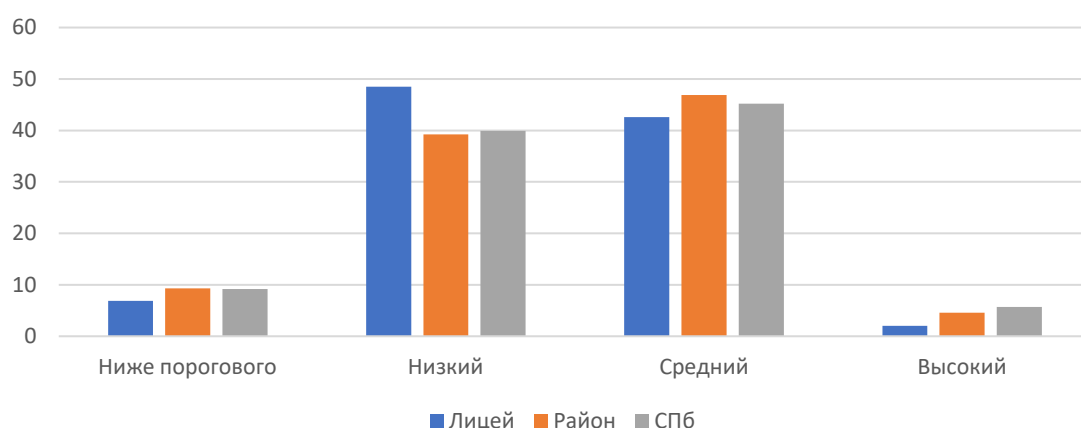


Рис. 12 Распределение участников РМ по уровням сформированности ЕНГ

Из диаграммы на рис.12 видно, что большая часть десятиклассников лицея показали низкий уровень выполнения работы, и данный показатель, как и малый процент обучающихся, написавших работу на высоком уровне, является тревожным для лицея, даже несмотря на то, что % обучающихся не достигших порогового уровня в лицее ниже среднего значения по району и городу. Педагогам методического объединения естественных наук следует обратить внимание на данный результат и принять необходимые меры по ликвидации предметных и метапредметных дефицитов.

По первичным баллам выполнения работы были определены границы квартилей, по которым результаты всех участников в Санкт-Петербурге разделились на 4 относительно равные части. В таблице 12 представлено распределение обучающихся лицея по квартилям, для сравнения представлены данные по району и городу.

Таблица 12. Распределение по квартилям

	Первый (нижний)	Второй	Третий	Четвёртый (верхний)
Процент выполнения работы, %	0-36,8	36,9-52,6	52,7-63,2	63,3-100
% обучающихся ГБОУ лицей № 64	23,8%	31,7%	22,8%	21,8%
% обучающихся	22,7%	25,8%	20%	31,5%

Приморский район				
% обучающихся г. Санкт-Петербург	22,7 %	26,5 %	19 %	31,9 %

Обучающихся лиц, попавших в первый квартиль (самые низкие результаты) незначительно больше в процентном соотношении, чем в среднем по району и городу, в то же время, меньше лицеистов, чем школьников в районе и регионе попали в четвертый квартиль.

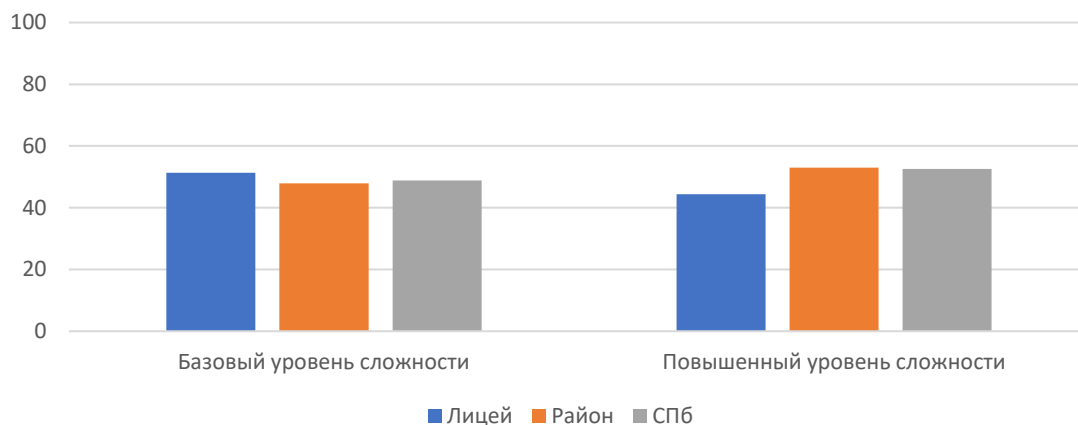


Рис. 13 Выполнение заданий базового и повышенного уровня

Согласно данным на рис.13 десятиклассники лицея лучше, чем в среднем по району и городу справились с заданиями базового уровня сложности, но хуже с заданиями повышенного уровня сложности. Следовательно, можно рекомендовать педагогам естественнонаучного цикла больше внимания уделять решению заданий повышенного и высокого уровня сложности, особенно на предметах, изучаемых на профильном уровне.

Лучший результат среди параллели показатели обучающиеся 10В класса (50%), низкий процент выполнения в 10Г классе (33%). Причиной такого значительного расхождения заключается в том, что 10В является естественнонаучным классом, в котором на профильном уровне изучаются такие предметы, как химия, биология, физика, а 10Г – социально-экономический класс, где предметы химия, биология, физика не изучаются.

Так как результаты десятиклассников требуют внимания педагогов биологии, химии и физики, то целесообразно проценты выполнения каждого задания в сравнении с районными и региональными.

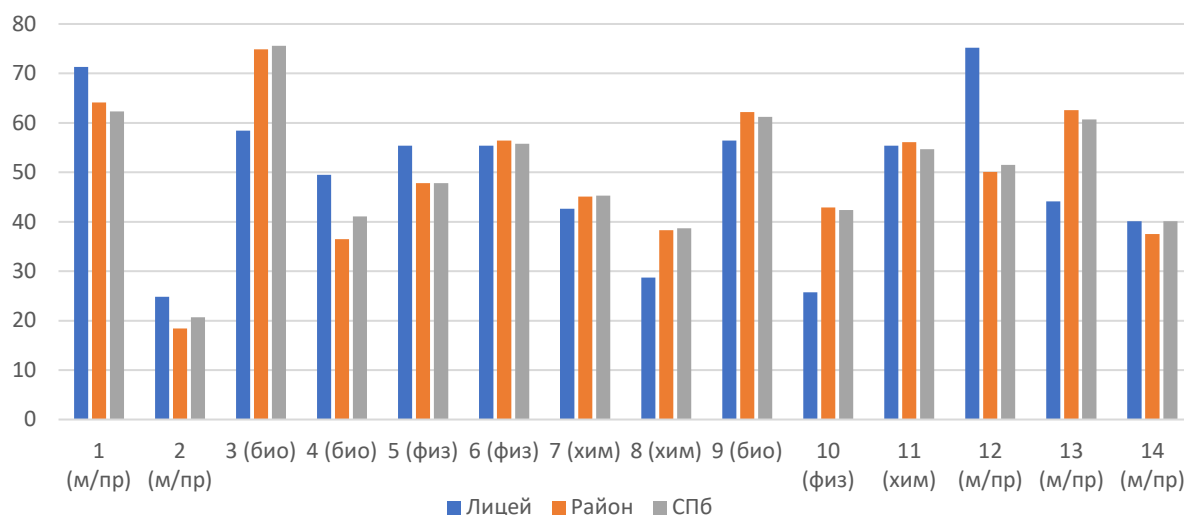


Рис.14 Выполнение заданий

Результаты лицейстов в заданиях 1, 2, 4, 5 и 12 превышают средние по району и городу, особенно в задании 12. Задания 1,2 и 12 (базовый уровень сложности) относятся к метапредметным, задание 4 (базовый уровень сложности) по биологии, 5 (базовый уровень сложности) – по физике. Сложнее всего для лицейстов по сравнению с региональными результатами оказались задания 3 (биология, базовый уровень), 8(химия, базовый уровень), 10(физика, повышенный уровень), 13(метапредметное задание, повышенный уровень).

Таблица 13. Средний % выполнения работы по отдельным предметам

	Средний % выполнения по предметам			
	Метапредм.	БИО	ФИЗ	ХИМ
Лицей № 64	48,5	55,2	40,6	45,5
Приморский район	45,2	59,0	47,5	48,9
Санкт-Петербург	46,2	59,8	47,9	48,5

Данные таблицы 13 отражают, что лицейсты лучше всего справлялись с заданиями по биологии, однако, в сравнении с районными и городскими результатами, десятиклассники лицея были успешнее в метапредметных заданиях. Данный показатель подтверждает эффективность действий, предпринимаемых в лицее по развитию функциональной грамотности у обучающихся. По результатам РМ по математике, ГБОУ лицей №64 попал в 3 группу образовательных организаций. К 3 группе относятся те ОО, обучающиеся которых хорошо выполняют базового уровня, но не справляются в полной мере с заданиями повышенного уровня. Целью педагогического коллектива лицея является способствовать преодолению проявленных в мониторинге дефицитов у обучающихся, достижению высокого уровня предметных результатов.